



Co-financed by the European Regional Development Fund

Inspire Policy Making with Territorial Evidence

# Transgraniczne obszary funkcjonalne. Dobre praktyki

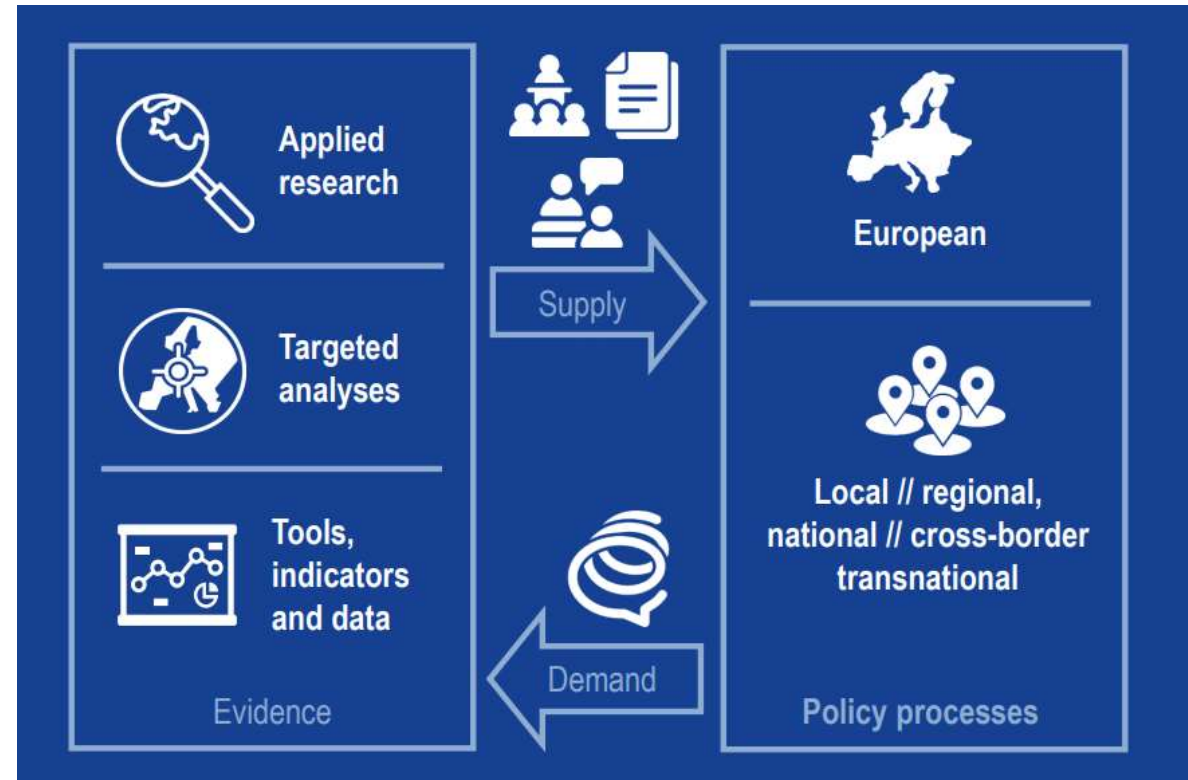
Dr Wiktor Szydarowski, Dyrektor ESPON EGTC

**WEBINARIUM - Współpraca transgraniczna na Warmii i Mazurach w perspektywie UE 2021-2027. Założenia oraz wyzwania na przyszłość**  
4 grudnia 2020

# ESPON? A co to takiego?

Inspire Policy Making with Territorial Evidence

- **ESPON** łączy władze rządowe i samorządowe, naukowców i praktyków, umożliwiając śledzenie stale zmieniających się potencjałów i wyzwań rozwojowych dla europejskich terytoriów oraz reagowanie na nie za pomocą odpowiednich polityk
- **ESPON** pomaga decydentom dokonywać ocen, jak ich miasta, regiony i kraje radzą sobie pod względem gospodarczym, społecznym i środowiskowym. I wskazuje, jak radzić sobie jeszcze lepiej
- **ESPON** to program finansowany przez UE, który inspiruje polityki rozwoju w 27 państwach członkowskich i 4 krajach partnerskich
- **ESPON** oferuje bezpłatne dane, narzędzia i wiedzę wszystkim zainteresowanym stronom



# Nasz zasób...

Inspire Policy Making with Territorial Evidence



**22** paneuropejskie projekty tematyczne



**29** studiów na zlecenie **188** instytucji



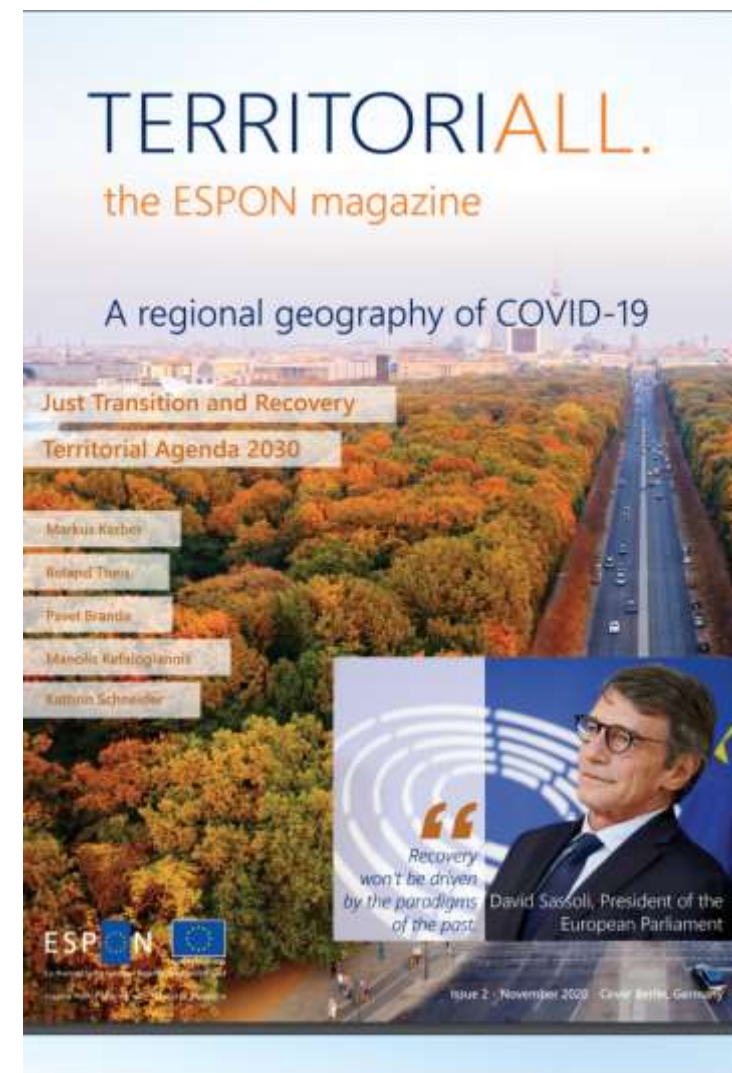
**10+** narzędzi wizualizacyjnych



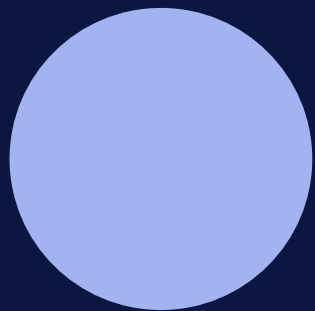
**100+** publikacji



**60+** konferencji, seminariów i warsztatów







# Jak zidentyfikować transgraniczny obszar funkcjonalny



Inspire  
Policy Making  
by Territorial  
Evidence

[espon.eu](http://espon.eu)

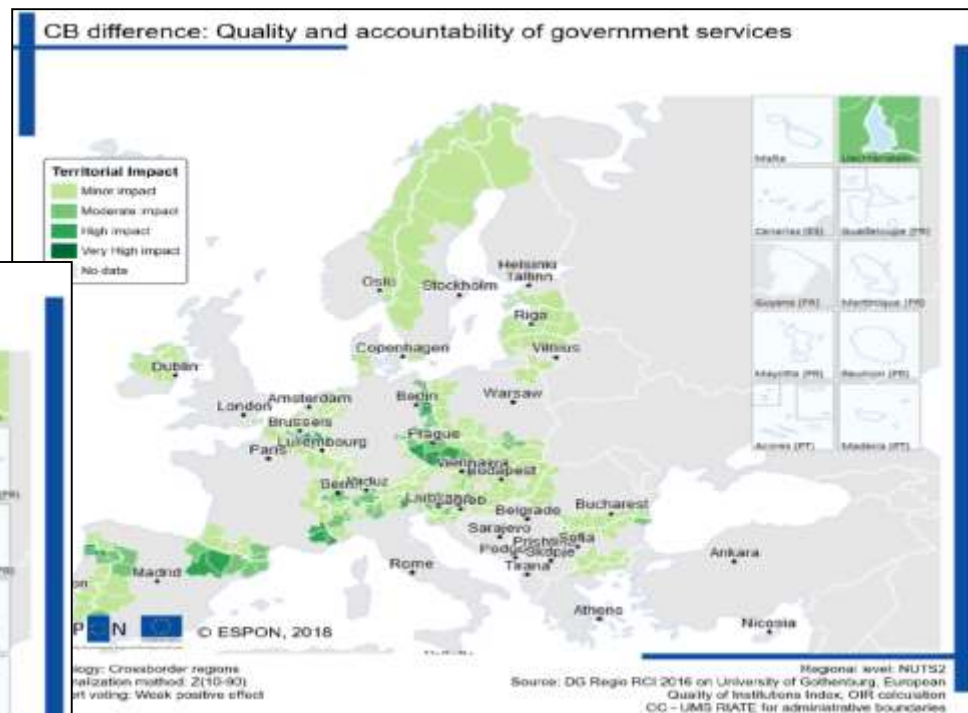
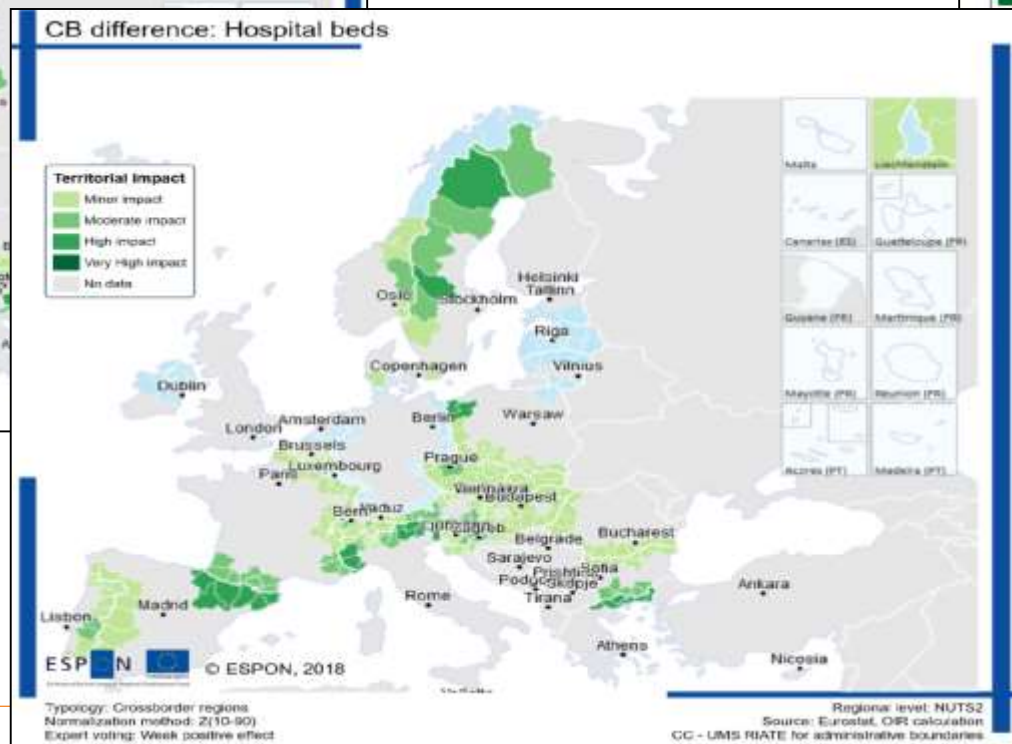
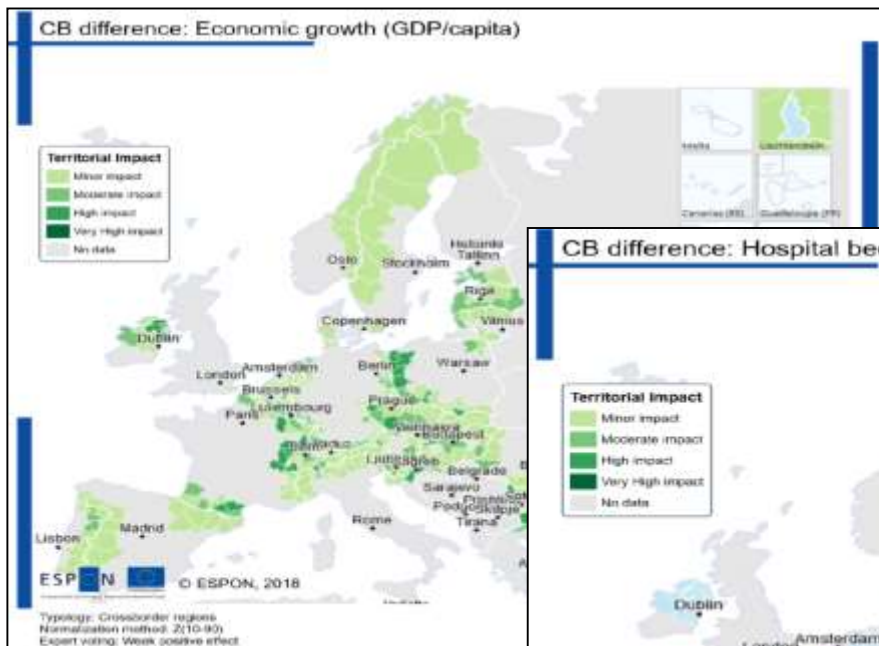
# Transgraniczny obszar funkcjonalny

Inspire Policy Making with Territorial Evidence

- Raport z listopada 2019 r. dostępny na stronie [www.espon.eu](http://www.espon.eu)
- Kontekst wypracowanej przez ESPON propozycji metodyki analizy oddziaływań terytorialnych dla programów i projektów transgranicznych (studium: „*Territorial Impact Assessment for Cross-Border Cooperation*”)
- Definicja w ujęciu ESPON:  
**Terytoria rozdzielone granicą państwową o wspólnych cechach i relacjach współzależności, które warunkują ich spójność przestrzenną i odróżniają je od innych terytoriów**
- Poziom NUTS3, ewentualnie niższych LAU



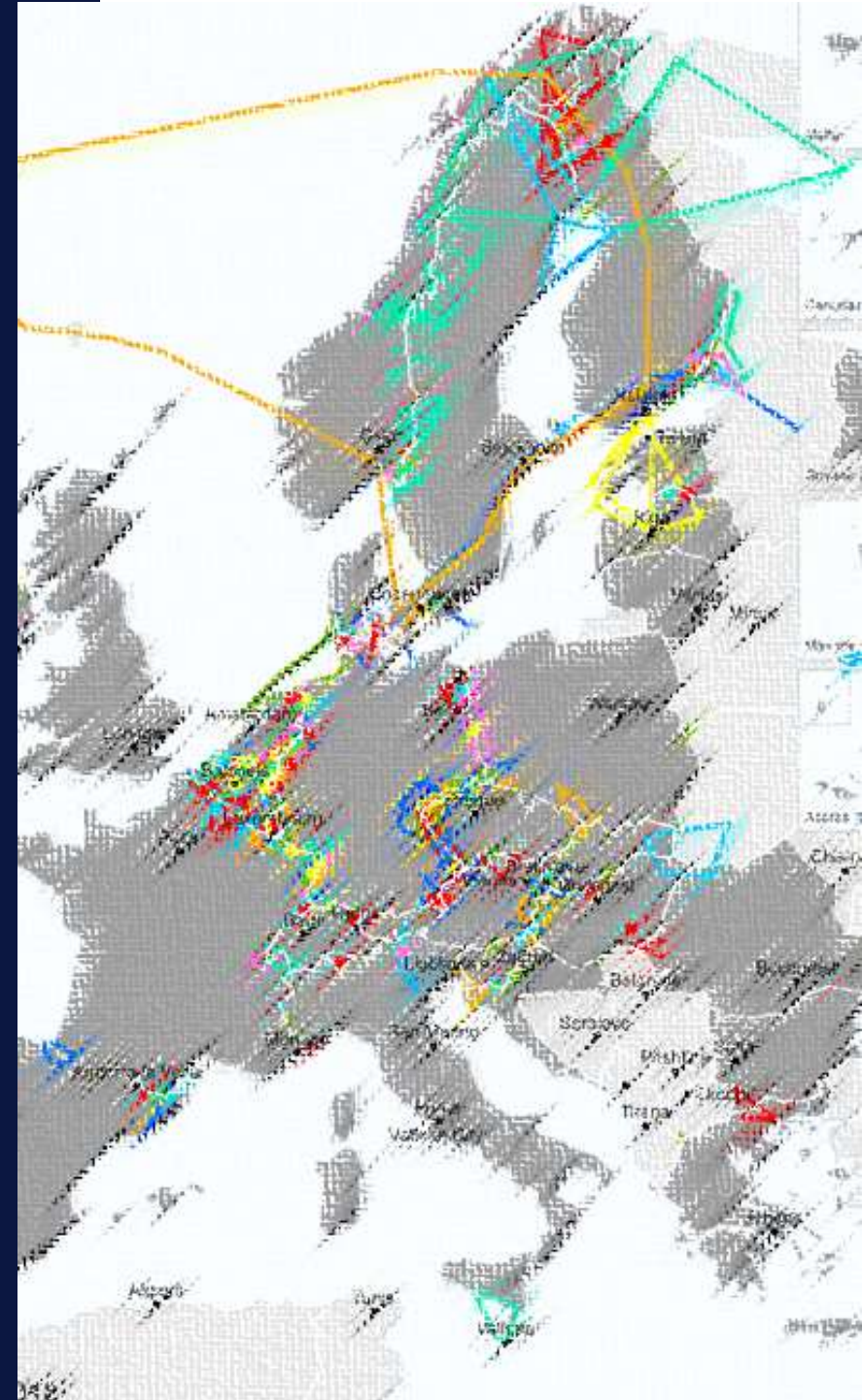
# Przykłady relacji funkcjonalnych badanych za pomocą wskaźników



Źródło: ESPON TIA Tool,  
<https://apps.espon.eu/TiaTool2/welcome>

# 2

## Dobre praktyki na przykładzie usług publicznych o zasięgu transgranicznym







# Publikacje projektu ESPON-CPS

Inspire Policy Making with Territorial Evidence

- Raport końcowy z rekomendacjami dla polityk rozwoju
- 29 fisz z dobrymi praktykami w 8 sferach tematycznych
- Podręcznik wdrażania wspólnych transgranicznych usług publicznych
- 10 raportów ze studiami przypadku nt. bieżących i przyszłych CPS w regionach transgranicznych
- <https://www.espon.eu/CPS>



# CPS jako instrument polityki rozwoju

- Nie są nowym instrumentem
- Pierwsze usługi wdrożono już w latach 60.
- Ilościowy skok w latach 90. dzięki uruchomieniu programów Interreg
- Ale nadal CPS nie są dobrze znane w regionach
- Do niedawna brakowało wspólnej definicji pojęcia CPS oraz szacunku skali i zakresu usług
- Właśnie dlatego ESPON rozpoczął empiryczne badanie CPS w Europie

# Czym są CPS?

Inspire Policy Making with Territorial Evidence

- Obejmują określony obszar transgraniczny
- Odnoszą się do wspólnego problemu lub możliwości rozwoju
- Mają grupę docelową po obu stronach granicy
- Oferują wolny dostęp (bez dyskryminacji)
- Obejmują interesariuszy po obu stronach granicy
- Są organizowane publicznie i dostarczane bezpośrednio lub na podstawie koncesji
- Są finansowane ze środków publicznych
- Nie są ograniczone konkretnymi ramami czasowymi (tj. nie są „jednorazowym projektem”)

# Wartość dodana dla regionów transgranicznych

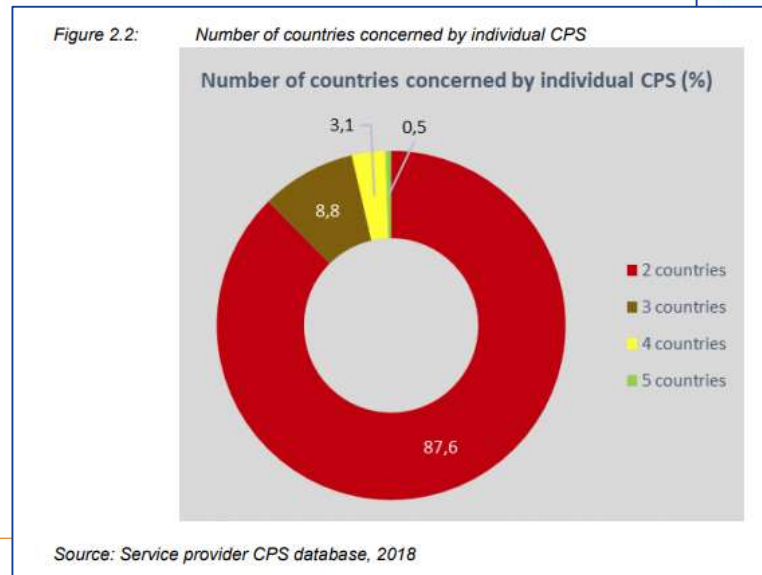
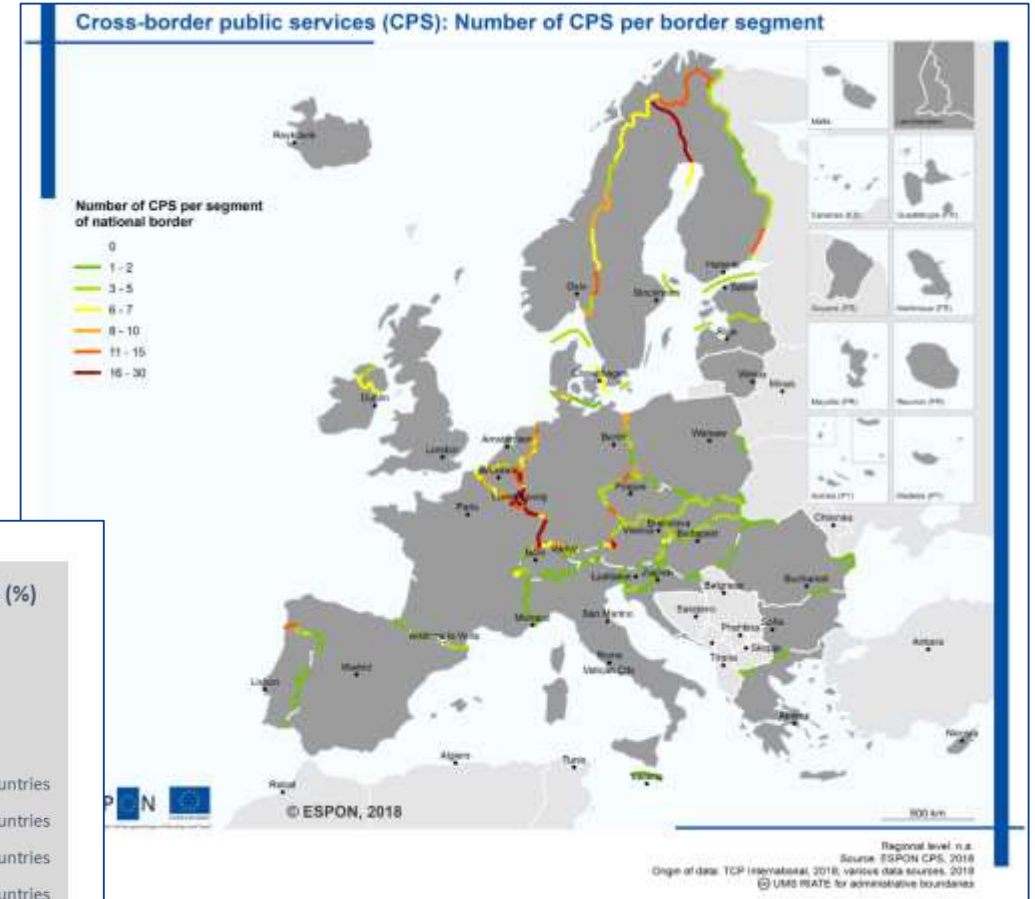
## CPS zwiększają poziom funkcjonalnych powiązań w obszarach przygranicznych:

- Redukują efekt występowania granic administracyjnych
- Ułatwiają transgraniczne połączenia i powiązania
- Wspierają przepływ osób
- Zwiększają świadomość na temat szans współpracy transgranicznej (np. w zakresie rynków pracy, opieki zdrowotnej, rekreacji, edukacji, infrastruktury technicznej itp.)
- Wypełniają luki w świadczeniu usług krajowych
- Zmniejszają koszty świadczenia usług i zwiększają ich wydajność, pomagając w utrzymaniu usług na obszarach przygranicznych o małej gęstości zaludnienia
- Stanowią podstawę odniesienia w przygotowaniu i realizacji projektów Interreg

# Rozkład przestrzenny usług CPS

Inspire Policy Making with Territorial Evidence

- Funkcjonują wzdłuż wielu granic, w tym z krajami sąsiadującymi z UE
- Najwyższa intensywność (ponad 16) w środkowo-zachodniej Europie (BE-DE-FR-LU-NL; DE-FR; AT-DE) oraz wzdłuż granicy SE-FI
- Na ogół pomiędzy 2 krajami



# Zakres tematyczny usług CPS

- Dominujące obszary współpracy:
  - ✓ infrastruktura ochrony środowiska,
  - ✓ obrona cywilna i zarządzanie kryzysowe,
  - ✓ komunikacja publiczna
  - ✓ ochrona zdrowia i pomoc społeczna

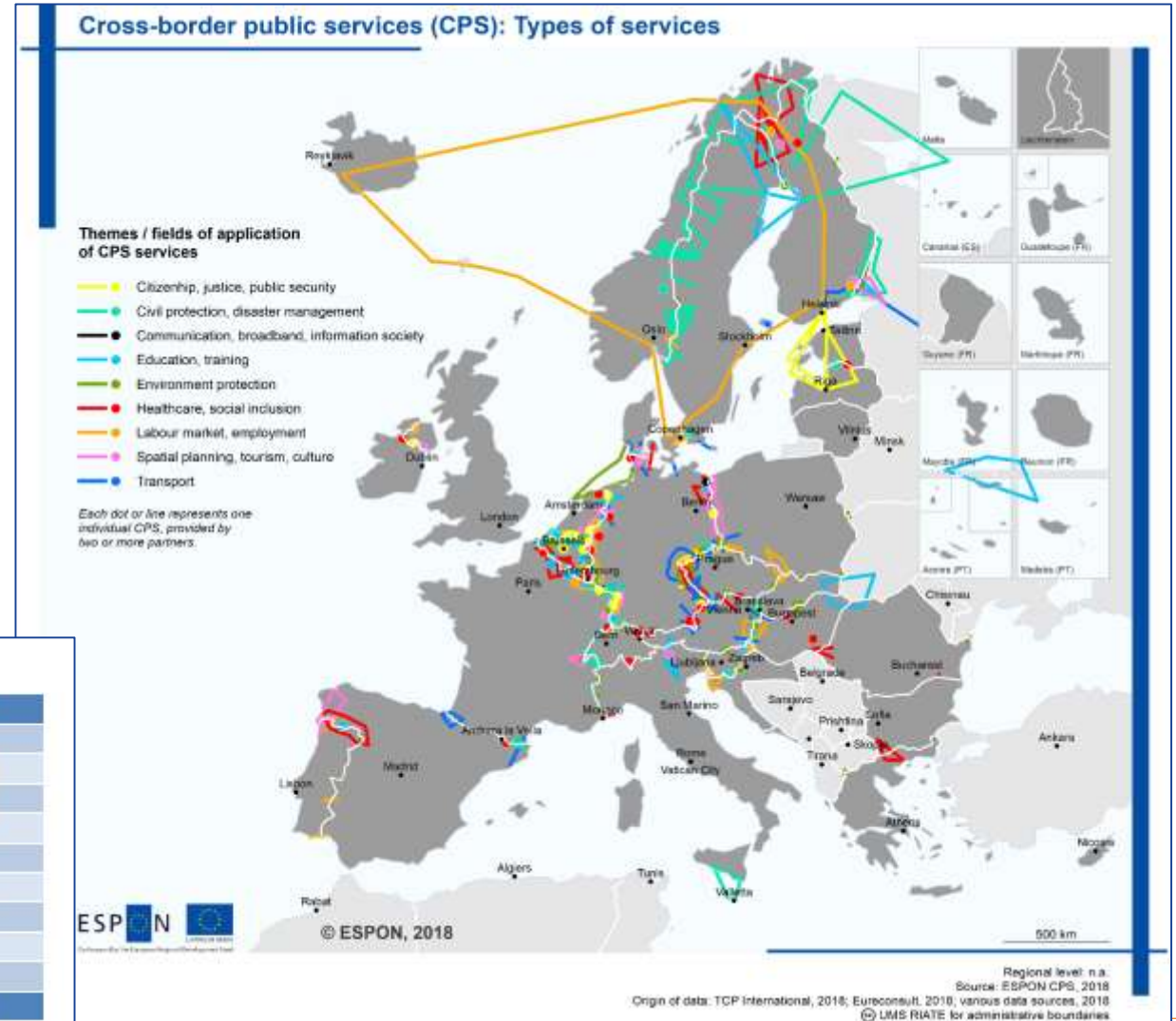


Table 2.2: Number and share of CPS themes<sup>4</sup>

Theme / Field of intervention	Frequency	Share (%)
Environment protection	119	20.6
Civil protection and disaster management	118	20.4
Transport	105	18.1
Healthcare and social inclusion	64	11.1
Education and training	57	9.8
Spatial planning, tourism, and culture	55	9.5
Labour market and employment	29	5.0
Citizenship, justice and public security	27	4.7
Communication, broadband, and information society	5	0.9
<b>Sum</b>	<b>579</b>	<b>100.0</b>

Source: Service provider CPS database, 2018

# Barier w rozwoju usług CPS

Inspire Policy Making with Territorial Evidence

Asymetryczne i niejasne kompetencje

Niekompatybilne regulacje prawne

Różne standardy obsługi / normy jakości

Niezharmonizowany zasób danych

**Brak wspólnej strategii**

Brak woli politycznej

Barier kulturowe / językowe

Barier mentalne

Mobilizowanie interesariuszy

Różna percepcja usług krajowych i transgranicznych

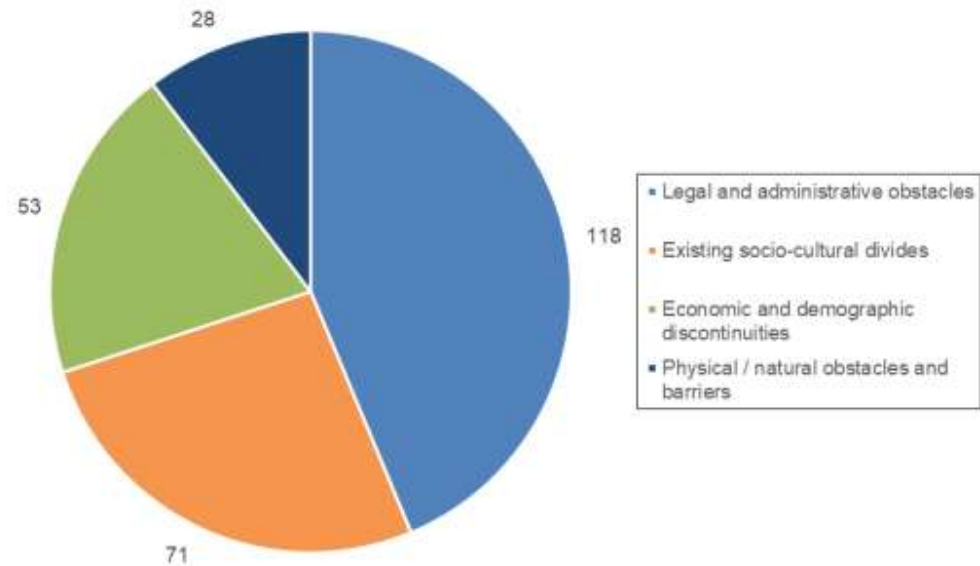
Nieproporcjonalne zasoby budżetowe

Nierówny rozkład kosztów i korzyści

Różny pułap cen

Figure 2.3: Obstacles encountered when setting-up CPS

Obstacles encountered when setting-up CPS



Source: Online survey ESPON CPS 2018; multiple answers between and within categories based on information from 73 CPS



# Potrzeba czasu i cierpliwości!

## Inspire Policy Making with Territorial Evidence

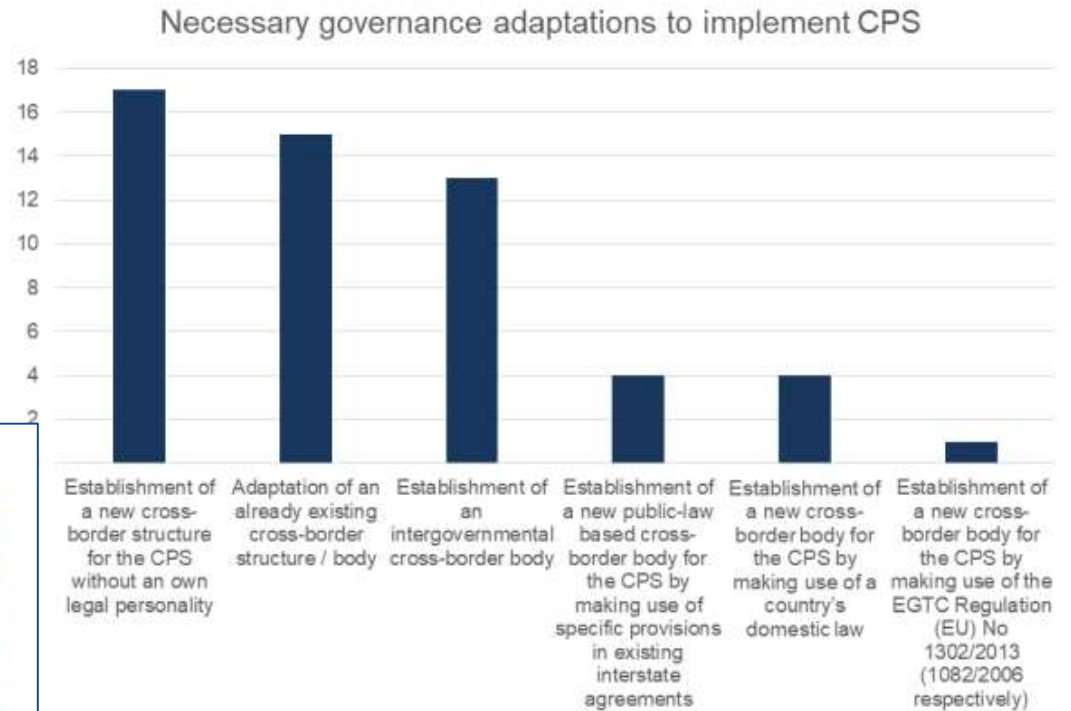
- „Łatwiejsze” i „trudniejsze” obszary tematyczne, średnio 4-5 lat do uruchomienia CPS
- Dominują prostsze formuły zarządzania, bez osobowości prawnej albo w oparciu o istniejące struktury

Table 2.4: Time needed for developing and implementing a CPS (in years)

Theme / Field of intervention	Minimum	Average per field	Maximum
Healthcare and social inclusion	5	8.3	15
Citizenship, justice and public security	1	5.8	17
Transport	0.8	5.4	18
Environment protection	2	4.4	10
Civil protection and disaster management	1.7	4.4	11
Education and training	0.5	4.4	20
Labour market and employment	1	4	20
Spatial planning, economic development, tourism and culture	1	1.8	3

Source: Online survey ESPON CPS 2018; based on information from 61 CPS

Figure 2.6: Governance adaptations to implement a CPS

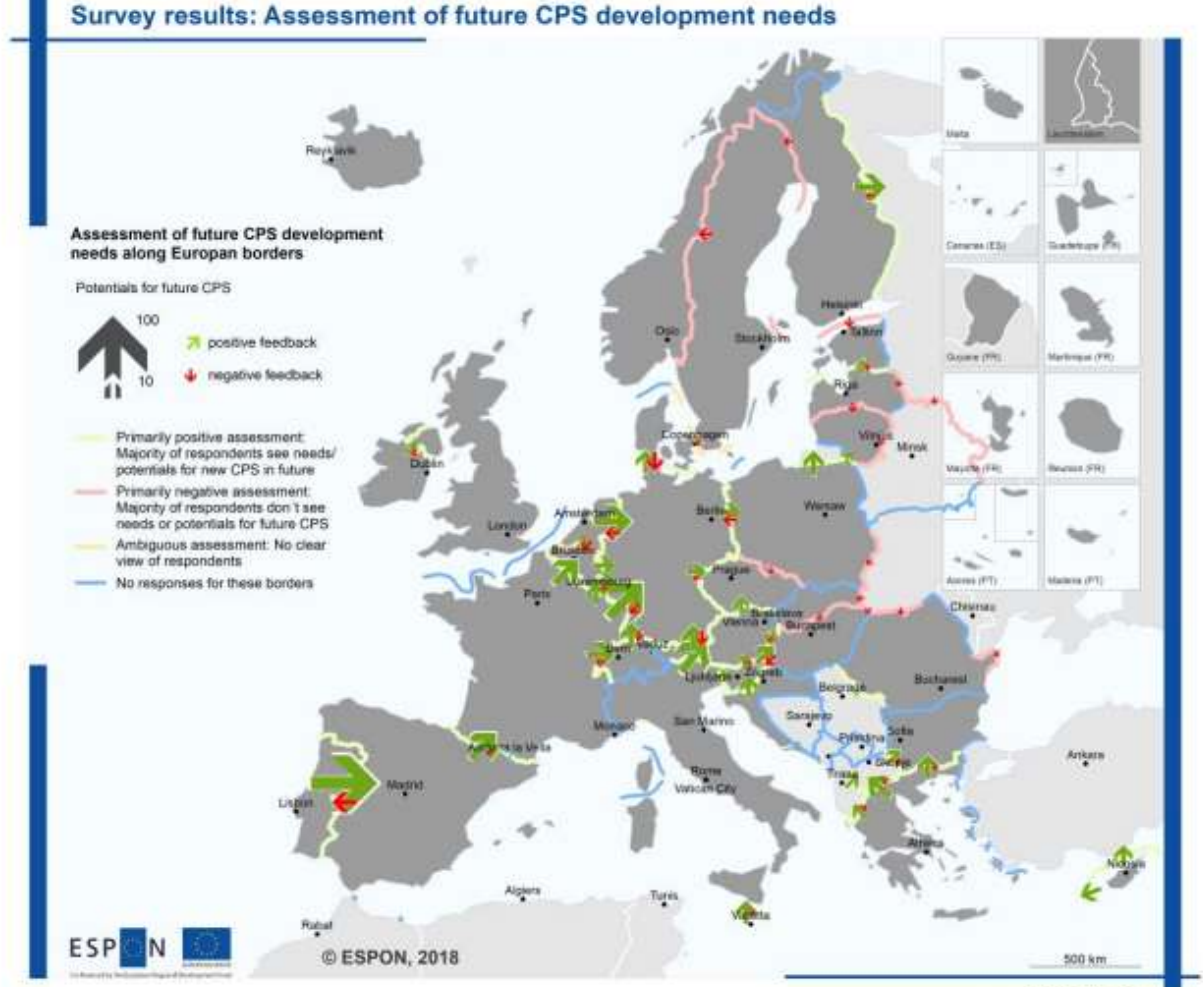


Source: Online survey ESPON CPS 2018; based on information from 58 CPS

- Wola ustanawiania kolejnych CPS, w tym na nowych obszarach transgranicznych
- Podstawa – wspólne plany rozwoju i oddolne inicjatywy
- CPS postrzegane jako szansa zintegrowanego rozwoju regionalnego w kontekście transgranicznym
- Wiele preferowanych kierunków, w tym: planowanie przestrzenne, rozwój gospodarczy, kultura i turystyka, szkolnictwo i edukacja, ochrona zdrowia itp.

# Przyszłość CPS

Map 2.5: Indicative assessment of future CPS development needs



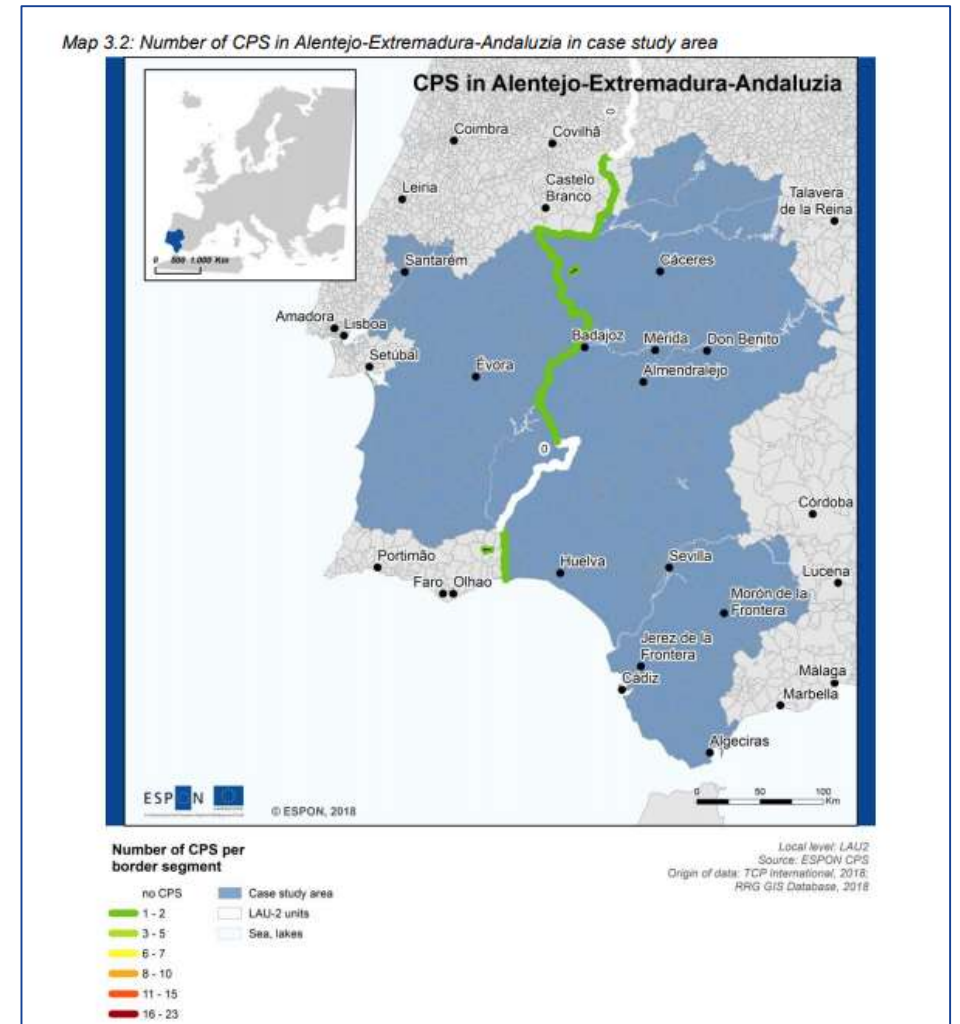
Regional level: n.a.  
Source: ESPON CPS, 2018  
Origin of data: TCP International, 2018; CPS online survey, 2018  
© UMS RIATE for administrative boundaries



# Case PT-ES: Alentejo-Extremadura Andaluzia

## Inspire Policy Making with Territorial Evidence

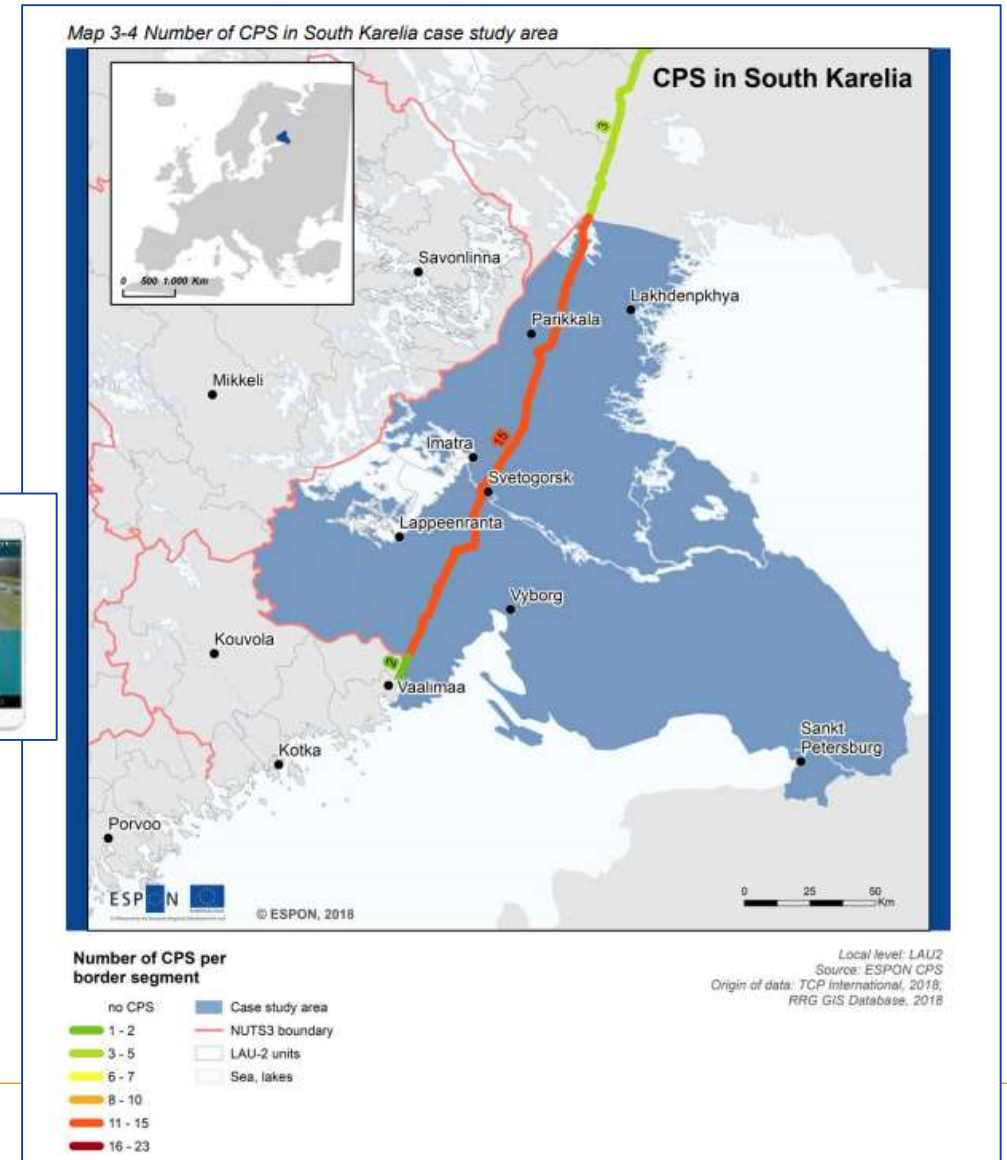
- Problemy strukturalne: niska gęstość zaludnienia, depopulacja, odpływ młodości
- Regionalne programy operacyjne, Interreg CBC
- 3 CPS o charakterze bilateralnym:
  - ✓ Rynek pracy (2): transgraniczna koordynacja informacji o dostępnych miejscach pracy oraz o warunkach zatrudnienia
  - ✓ Transgraniczny Rezerwat Biosfery Tejo-Tajo
- Potencjalne CPS (obecnie: projekty Interreg):
  - ✓ Projekt współpracy transgranicznej sieci wczesnego ostrzegania w ochronie środowiska systemu ochrony ludności
  - ✓ Inicjatywa Eurocity (Elvas-Badajoz-Campo Maior) - zapewnienie wielopoziomowej struktury zarządzania terytorium w oparciu o wspólną wizję
- Plany na przyszłość: System zarządzania gatunkami inwazyjnymi w kontekście ochrony środowiska naturalnego i przeciwdziałania zmianie klimatu; Transgraniczna multimodalna platforma transportu towarowego; Obserwatorium transgranicznej mobilności



# Case FI-RU: South Karelia

## Inspire Policy Making with Territorial Evidence

- Duży ruch graniczny (5 przejść), w tym dojazdy do miejsc usług i wypoczynku
- Dysproporcje w poziomie dochodów, różnice językowe i zewnętrzna granica UE jako fizyczna bariera w rozwoju wspólnych usług
- South-East Finland – Russia CBC 2014-2020 (ENI), obszar stowarzyszony w Karelia CBC Programme
- Wysoka intensywność usług CPS (15); przykłady:
  - ✓ Transgraniczne połączenia autobusowe, kolejowe i promowe,
  - ✓ Aplikacja mobilna dla podróżujących przez granicę
  - ✓ Wspólny portal informacji turystycznej
  - ✓ Współpraca uniwersytetów Południowej Karelii, szkoła fińsko-rosyjska
  - ✓ Współpraca placówek muzealnych
  - ✓ Wspólna komisja gospodarki wodnej
- Plany na przyszłość: turystyka zdrowotna dla gości z Rosji, platforma informacyjna dla kierowców i pasażerów



// **Dziękuję za uwagę**

dr Wiktor Szydarowski, Dyrektor, ESPON EGTC